

Deuda Pública del Estado Argentino - Datos al 31-12-2013-

Evolución de la Deuda Neta del Sector Público Nacional⁽¹⁾

Al 31-12-2013:

- La Deuda Neta de la Nación con acreedores del Sector Privado, Organismos Multilaterales y Agencias de Gobiernos Extranjeros era de U\$S 81.556 millones a fines del 2013, lo que equivale al 15,9% del PIB estimado de Argentina.

- Una parte de la misma - equivalente al 11,6% del PIB - es deuda pública externa. Es decir, deuda con residentes del exterior, ya sea con el sector privado (6,5% del PIB), con organismos multilaterales o agencias de gobiernos extranjeros.

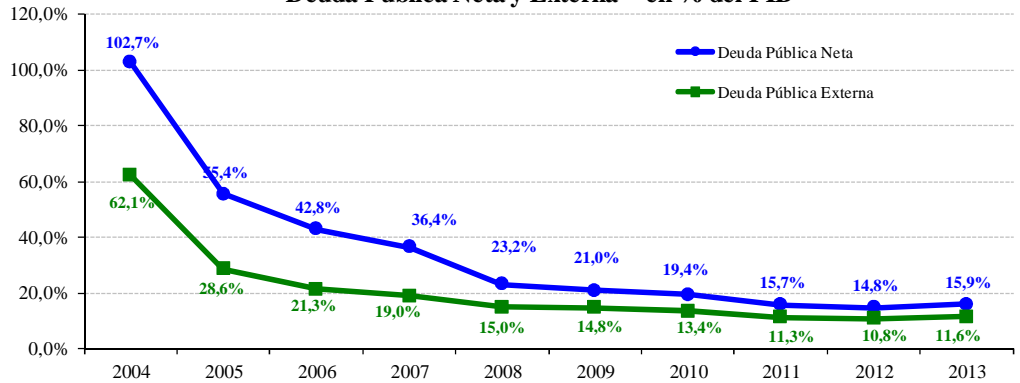
- Durante 2013, la Deuda Pública Nacional - neta de acreencias del propio Sector Público Nacional - se redujo en U\$S 1.129 millones con respecto al 31-12-2012.

- De la Deuda con el Sector Privado e Instituciones del Exterior, aproximadamente 32% corresponde a préstamos de Organismos Multilaterales y Bilaterales, y el 68% restante a obligaciones en cartera del sector privado.

- En el año 2013, la Deuda Pública Nacional en poder de tenedores del Sector Privado registró una reducción de U\$S 1.937 millones. De este modo, el stock de deuda pública con privados - tanto en moneda nacional como extranjera - equivale al 10,8% del PIB. La deuda con el sector privado en moneda extranjera, alcanzó el 8,3% del PIB.

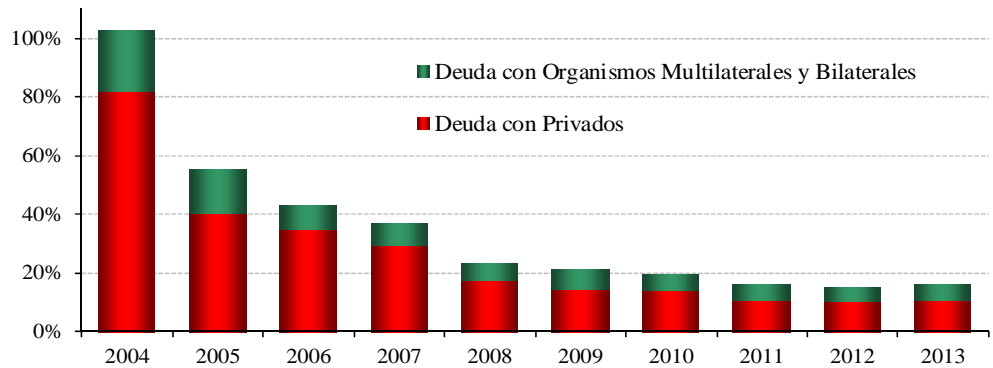
- Por su parte, las obligaciones con Organismos Oficiales Internacionales (Multilaterales y Bilaterales) ascendían a U\$S 26.044 millones, que equivalían al 5,1% del PIB.

Deuda Pública Neta y Externa^(*) en % del PIB



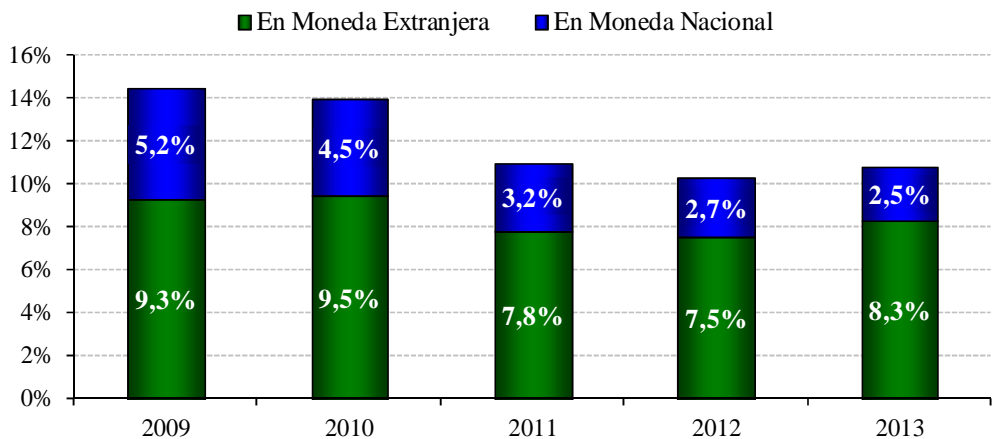
(*) Deuda Pública Neta: Excluye acreencias de agencias del Sector Público Nacional.
Deuda Pública Externa: Reconoce como acreedores a residentes en el exterior, Organismos Internacionales, Organismos Oficiales y Privados.

Deuda Pública Neta por Acreedor en % del PIB



En % de PIB	2004	2005	2006	2007	2008	2009	2010	2011	2012	2013
Deuda con Privados	82,0%	40,5%	34,5%	29,6%	17,3%	14,5%	13,9%	11,0%	10,3%	10,8%
Deuda con Organismos Multilaterales y Bilaterales	20,7%	14,8%	8,3%	6,8%	5,9%	6,5%	5,4%	4,8%	4,5%	5,1%
Deuda Pública Bruta	106%	61%	52%	44%	39%	40%	36%	33%	35,4%	39,5%

Deuda Pública con Privados en % PIB



(1) Deuda del sector público nacional no financiero (Ley 24.156). Excluye la deuda del Banco Central de la República Argentina y la deuda de provincias y municipios (no avalada por Nación). Por razones de homogeneización de cifras, también excluye los títulos elegibles para la reestructura (Decretos N° 1735/04 y N° 563/10) que no fueron presentados. Para mayor detalle ver hojas A.1.2 y A.1.12 del archivo de Excel "Datos Deuda Pública IV Trimestre 2013".

- Si a la Deuda Neta se le adicionan las obligaciones que, al mismo tiempo, representan acreencias de agencias del propio Sector Público Nacional (BCRA, FGS, BNA y otros) se llega a la Deuda Pública Nacional. Al 31-12-13, la misma alcanzó U\$S 202.630 millones, 39,5% del PIB estimado. Esto implica un aumento, respecto a diciembre 2012, de U\$S 5.166 millones.

Composición de la Deuda Pública por Acreedor

Los mayores acreedores del Estado Nacional son organismos públicos: el Banco Central de la República Argentina (BCRA), el Fondo de Garantía de Sustentabilidad (FGS) de la ANSES y el Banco de la Nación Argentina (BNA). Sumados a otros organismos nacionales, poseen el 59,8% del total de la Deuda Pública Nacional.

Los Organismos Multilaterales con los cuales la Nación o las provincias, con aval del Tesoro, registran deudas incluyen al Banco Mundial, el Banco Interamericano de Desarrollo y la Corporación Andina de Fomento. Por su parte, la "Deuda Bilateral" incluye obligaciones con agencias de gobiernos extranjeros, como por ejemplo las agrupadas en el Club de París. El total de la deuda con Organismos Multilaterales y Bilaterales era, a fines del IV trimestre del 2013, equivalente a poco menos del 13% de la Deuda Pública Nacional.

El resto está clasificada como deuda con el Sector Privado. En este grupo se incluyen títulos públicos que, en su gran mayoría, se encuentran en manos del sector privado. También se incluyen acreencias menores de bancos provinciales y otros organismos del Sector Público provincial. Este conjunto, que denominamos "Deuda con el Sector Privado" al 31/12/2013 ascendía al 27,4% de la Deuda Pública Nacional.

Estos últimos grupos (Organismos Multilaterales y Bilaterales y Sector Privado) son los que constituyen la "Deuda Neta Nacional" que se detalla en el presente informe.

Cuadro I

Deuda Pública Nacional Bruta	31/12/2012 ^(*)			31-12-13			Var. Absoluta (b) - (a) en mill de U\$S	Var. Relativa [(b) / (a) - 1] (%)
	En mill de U\$S (a)	% Total	% PIB	En mill de U\$S (b)	% Total	% PIB (3)		
Agencias del Sector Público ^(*)	114.778	58,1%	20,6%	121.073	59,8%	23,6%	6.295	5,5%
Multilaterales y Bilaterales ^(**)	25.236	12,8%	4,5%	26.044	12,9%	5,1%	808	3,2%
Sector Privado	57.450	29,1%	10,3%	55.512	27,4%	10,8%	(1.937)	-3,4%
Total Deuda Pública	197.464	100%	35,4%	202.630	100%	39,5%	5.166	2,6%

(*) Incluye títulos públicos, pagarés, préstamos y anticipos otorgados o en cartera de Organismos del Sector Público Nacional. Datos preliminares.

(**) Incluye deudas en situación de pago diferido por U\$S 6.433 millones al 31-12-2012 y U\$S 6.148 millones al 31-12-2013. No incluye intereses moratorios ni punitivos.

(***) La desagregación de la deuda por acreedor del año 2012 ha sido objeto de revisión respecto de anteriores publicaciones.

Estructura de la Deuda Pública Neta⁽²⁾

A continuación se desagrega la composición de la Deuda Pública Neta, la cual está conformada por acreedores del Sector Privado, Organismos Multilaterales y Agencias de Gobiernos Extranjeros.

• Desagregación por Plazo (Gráfico I)

La vida promedio de la Deuda Neta en situación de pago normal es 10,6 años.

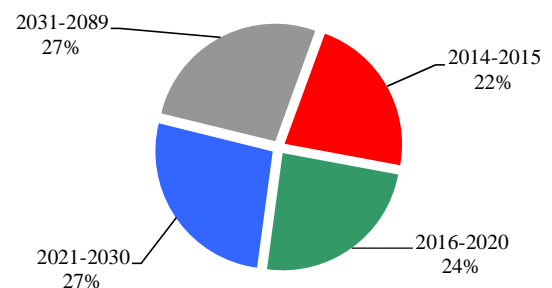
La vida promedio de la Deuda Neta en moneda extranjera en situación de pago normal es de 11,6 años, y con Privados en moneda extranjera es de 13,4 años.

La Deuda Neta en situación de pago normal denominada en moneda nacional con CER tiene una vida promedio de 8,4 años.

El 22% de la Deuda Neta en situación en pago normal vence en el período Ene-2014 / Dic-2015, consistiendo principalmente en Letras del Tesoro en poder de privados, el 24% vence en el período 2016 - 2020 y el 54% restante vence a partir del año 2021 - mayormente títulos públicos emitidos en los Canjes 2005 y 2010.

GRAFICO I

Deuda Neta a Vencer en situación de pago normal por Plazo (*)
U\$S 75.469 M.



(*) Deuda en Situación de Pago Normal excluye aquella no reestructurada, mayormente con el Club de París.

(2) La Deuda en Situación de Pago Normal excluye, aquella no reestructurada (básicamente con el Club de París).

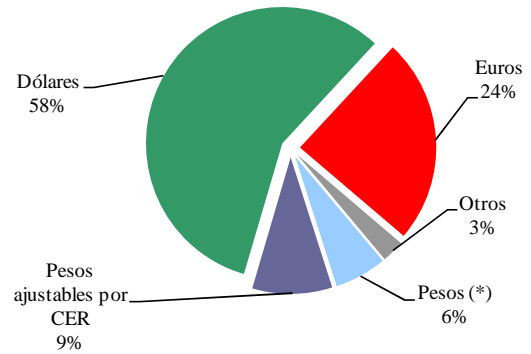
• **Desagregación por Moneda (Gráfico II)**

La Deuda Neta denominada en pesos equivale a U\$S 12.764 millones, de los cuales U\$S 7.739 millones ajustan por CER (1,5% del PIB).

El resto de la Deuda Neta, U\$S 68.792 millones, está denominada en moneda extranjera (13,4% del PIB), conformada por deuda denominada en dólares (9,1% del PIB) y deuda denominada en euros (3,9% del PIB) principalmente.

La Deuda con Privados en moneda extranjera es de U\$S 42.748 millones (8,3% del PIB).

GRAFICO II Deuda Neta por Moneda U\$S81.556 M.



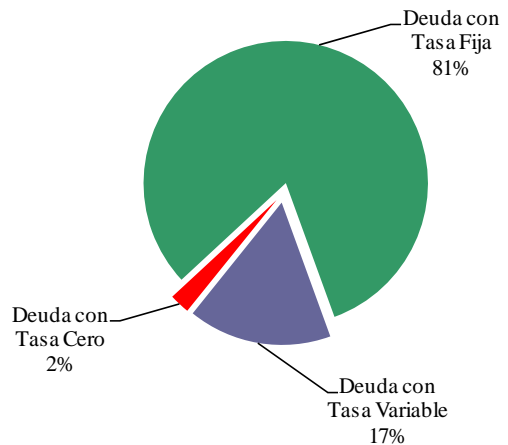
(*) Incluye letras dólar link.

• **Desagregación por Tipo de Tasa (Gráfico III)**

Del total de la Deuda Neta el 2% no devenga intereses, el 81% devenga tasa fija (la mayor parte de la cual fue emitida en los canjes de deuda 2005 y 2010) y el 17% tasa variable, destacándose la tasa BADLAR⁽³⁾ y la tasa LIBOR⁽⁴⁾.

La Deuda con Privados que devenga tasa fija está compuesta, en su mayoría, por títulos públicos (95%), destacándose el Par en euros (19,2%) y dólares (13,1%), Discount en euros (17,1%) y dólares (11,9%), Boden 2015 en dólares (12,2%) y Bonar X (9,6%).

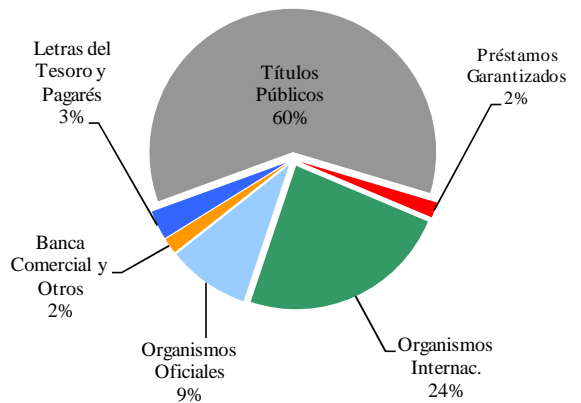
GRAFICO III Deuda Neta por Tipo de Tasa U\$S 81.556M.



• **Desagregación por Instrumento (Gráfico IV)**

El 60% de la deuda está compuesta por títulos emitidos a mediano y largo plazo, el 24% corresponde a Organismos Internacionales, el 9% a Organismos Oficiales mientras que el 7% restante está distribuido entre Banca Comercial, Préstamos Garantizados, Letras del Tesoro y Pagarés y otros.

GRAFICO IV Deuda Neta por Instrumento U\$S 81.556 M.



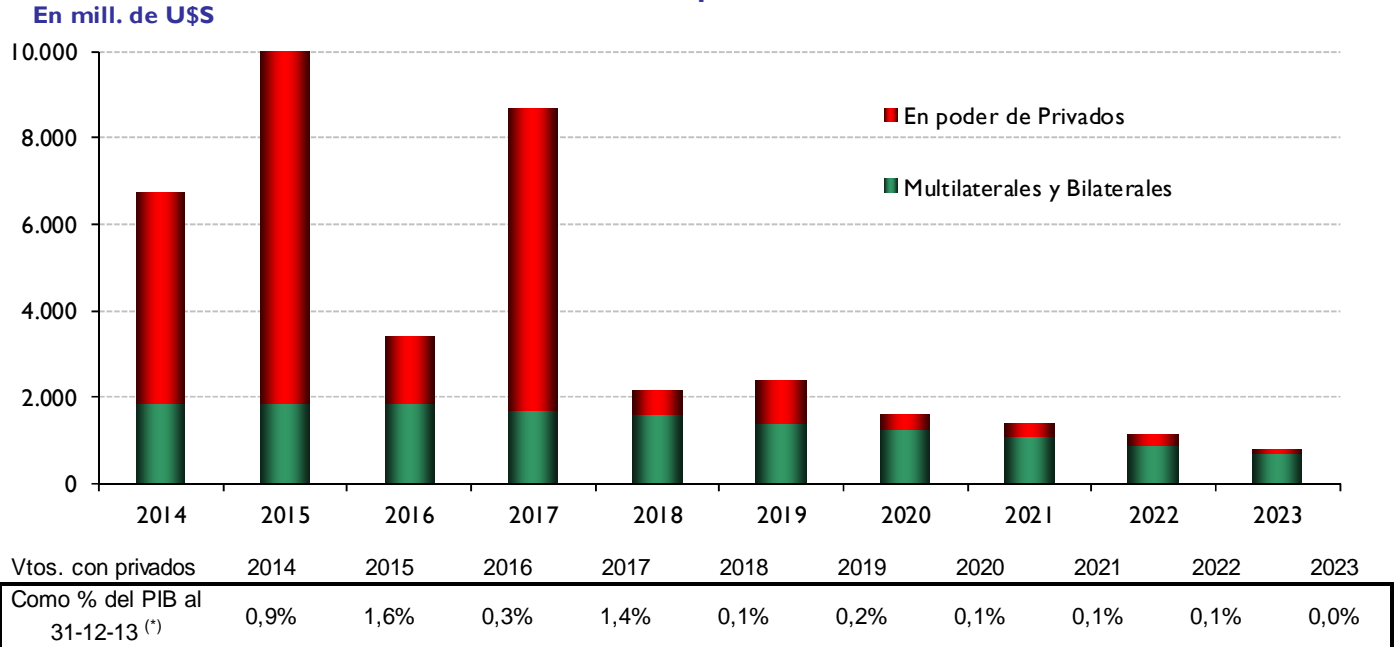
(3) Tasa de interés por depósitos a plazo fijo de 30 a 35 días de plazo para más de un millón de pesos.

(4) Tasa interbancaria en Londres.

Perfil de Vencimientos Estáticos⁽⁵⁾

La Deuda Neta en situación de pago normal al 31-12-2013 tiene asociados vencimientos de capital promedio para el período Ene-2014 a Dic-2023 de U\$S 3.850 millones por año. Durante este período, los vencimientos anuales de capital con el Sector Privado alcanzarían en promedio U\$S 2.410 millones, representando el 63% del total de vencimientos promedio de capital del período.

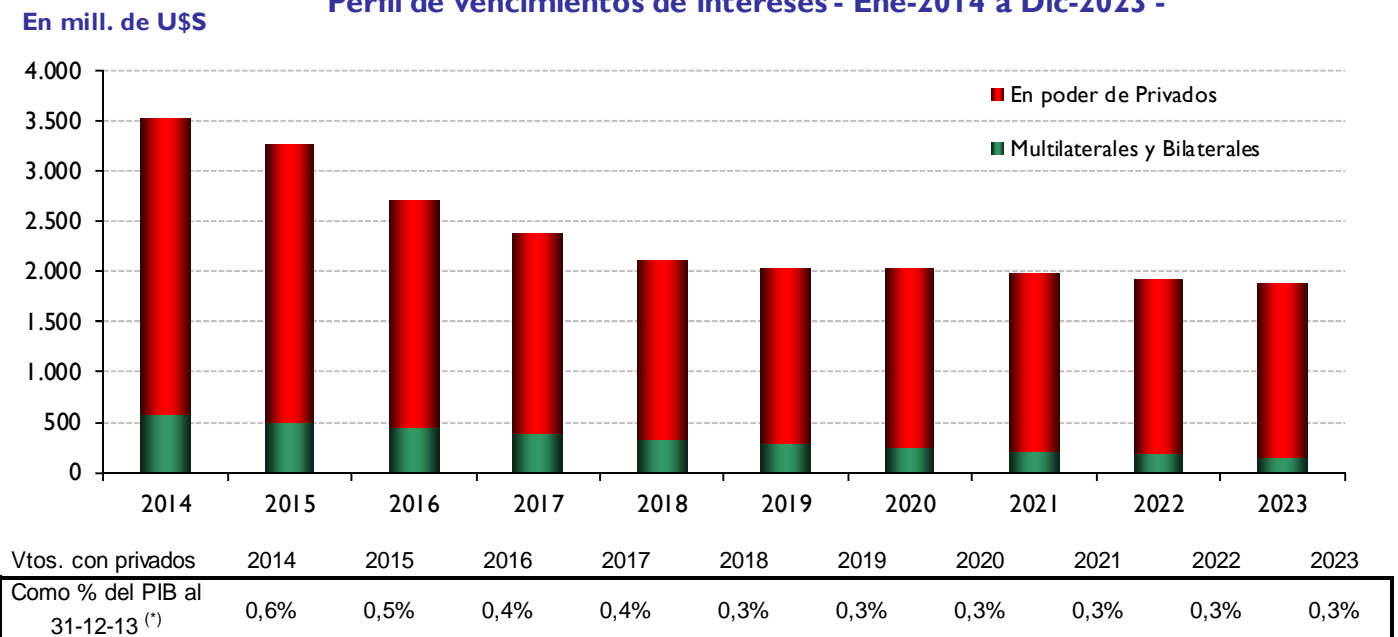
Perfil de vencimientos de capital - Ene-2014 a Dic-2023 -



(*) El PIB es el promedio de los últimos 4 trimestres, en pesos corrientes y se mantiene fijo durante todo el período.

Para el período Ene-2014 a Dic-2023, los vencimientos de intereses anuales promedio - excluyendo los pagos de interés de los Valores Negociables Vinculados al PIB (TVP) - alcanzarían un valor de U\$S 2.387 millones. Los servicios de interés con el Sector Privado en el mismo período alcanzarían en promedio U\$S 2.056 millones, representando el 86% del total de servicios promedio de interés.

Perfil de vencimientos de intereses - Ene-2014 a Dic-2023 -



(*) El PIB es el promedio de los últimos 4 trimestres, en pesos corrientes y se mantiene fijo durante todo el período.

(5) El perfil de vencimientos estático incluye las obligaciones proyectadas de acuerdo a los compromisos firmados al 31-12-13, con los tipos de cambio, CER y tasas de interés vigentes a dicha fecha.

Para mayor detalle ver hojas A.1.6 y A.3.6 del archivo de Excel que se encuentra en la página web http://www.mecon.gov.ar/finanzas/sfinan/?page_id=37.